

智能障礙



Learning Knows No Bounds

Free Functional Rehabilitation BIP FBA Least Behind Individualized CSE IDEA Behavioral Restrictive LRE Public NCLB

Intervention Act Plan Education

IEP Committee Disabilities Individuals Response Special

Environment FAPE RTI

Left Child Assessment Appropriate

智能障礙

阿寶的問題

阿寶的老師來電話，說阿寶在學校反應比別人慢，學習效果很差，老師懷疑阿寶是智能障礙兒童，要媽媽帶阿寶到醫院去做鑑定。媽媽心中開始疑惑：怎麼回事？我的兒童出現什麼問題？兒童動作的确比別的兒童稍慢了一些，可是他很聽話，下了課也會到果園裡看爸爸搬運剛採收的水梨，也能幫一些小忙，昨天我切了梨他還幫忙請客人吃，大家都誇他，到底什麼是智能障礙？會怎麼樣？為什麼要到醫院去？鑑定又是什麼？要吃藥嗎？媽媽帶著阿寶到醫院的心智科，醫生問阿寶一些問題，也問媽媽一些阿寶在家裡及學校生活的情形也幫阿寶做了一些智力測驗，然後跟媽媽說，阿寶的智商是70，百分等級3。學習比別人慢了一些，可能是智能障礙，還要看「生活適應能力」如何。媽媽心裡充滿疑惑－什麼是『智能障礙』？



什麼是「智能障礙」？

根據教育部頒佈之「身心障礙及資賦優異學生鑑定辦法」第3條，所謂智能障礙是指個人之智能發展較同年齡者明顯遲緩，且在學習及生活適應能力表現上有顯著困難者。前項所定智能障礙，其鑑定基準依下列各款規定：

- 一、心智功能明顯低下或個別智力測驗結果未達平均數負二個標準差。
 - 二、學生在生活自理、動作與行動能力、語言與溝通、社會人際與情緒行為等任一向度及學科（領域）學習之表現較同年齡者有顯著困難情形。
- 依照其障礙程度可分為：(1)極重度(2)重度(3)中度(4)輕度

簡單地說，「智能障礙」有兩個重要的因素：

- 兒童的智力與同年齡的同伴相比較，很明顯比同伴還弱，
- 兒童在學校及生活適應上有困難。



身心特徵

1. 學習特徵

(1) 記憶力方面：短期記憶力較差，看到的東西很快就忘記，學習的事物一但經過不斷地練習變成長期記憶就比較不容易忘記。

(2) 注意力方面：

a. 注意力不易集中及持久，因此上課時常做些與課堂無關的事，甚至妨礙上課秩序。

b. 需要經過較多的時間才能把注意力集中在與問題的解決有關的線索上。

c. 教導智能障礙學生時：

① 要注意所提供的刺激不要過於繁雜；

② 指導學生注意有關的部份；

③ 將足以使學生分心的其他無關刺激移開；

④ 當學生將注意集中在所設定的目標時應給予獎勵。

(3) 遷移類化能力方面

a. 在應用已有知識或技能到新情境的能力上有缺陷。

b. 無法使用舊有經驗來形成規則以解決日後相類似的情形。

(4) 組織能力方面

a. 當面對雜亂無章的學習材料時，無法先做有組織的整理，再加以消化吸收。

b. 因為沒有運用邏輯組織的方法貯存訊息，造成他們在提取記憶時顯得困難。

c. 組織與分類有困難一例如：不易將椅子、桌子、沙發合起來叫做「傢俱」，把蘋果、梨子和桃子歸類「水果」。

d. 比較兩種東西有什麼相同也有困難一例如：不易說出火車和汽車相同的地方。

(5) 學習動機方面

a. 對於行為的結果，不論是正向或是負向的，大都認為是由於命運、機運或是超過其能力所能控制之因素所致，因而經常表現出以外在控制為主的行為。

b. 在學習過程中由於經常面臨失敗因而較易有預期失敗之感，為了逃避這種不愉快的經驗，傾向於避免造成失敗的情境，對於自己會降低期望及標準，因而消極的影響其學習動機和意願。

c. 以外人為導向、依賴別人來解決問題的學習型態，這種學習型態可能是對自己的能力不具信心以及因過去過多的失敗經驗所致。

(6) 語言溝通方面

由於智力發展遲滯，對於複雜的語言學習過程受到許多的限制，智力愈低則語言溝通的問題愈嚴重。

- a. 說話常有障礙或是發展緩慢，而造成在說話時發音困難或錯誤的現象。例如有些兒童會把「褲子」說成「兔子」、「老師」說成「老書」、「吃飯」說成「出換」。
- b. 有些智能障礙者會出現說話音量太大或太小、聲音沙啞、聲調錯誤與說話速度過快(迅吃)與過慢(口吃)等現象。
- c. 語言問題常表現在構音問題、口語發展遲緩、字彙有限、句子較短、文法使用錯誤、語言理解及表達能力差，以致於影響人際溝通。
- d. 在語言的質與量上都比同年齡的一般兒童差，除了發音不清楚、不準確或有錯誤的情形外，語言理解力比較差，常用的語彙比較少，說的語句比較短，比較少說出抽象內容的語句，也比較不會配合情境適切地表達自己的意思。

3. 社會適應

人是群居的動物，沒有人可以離群索居，智能障礙者由於先天的限制導致後天各方面的學習能力均較一般人緩慢，在社會適應分面其常表現特徵如下：

- (1) 不會交朋友，不知道如何開始與他人互動，也不知道該如何玩團體遊戲，在團體內常只是扮演跟從者的角色。
- (2) 沒有口語能力或是在使用社交用語的能力上有缺陷。
- (3) 社交技能薄弱，在處理社交及人際關係上有質與量上的不足。
- (4) 對於情緒（喜歡、忌妒、討厭、生氣）的表達傾向使用直接的方式。
- (5) 在就學或是團體生活中，服從規則、規範的能力較弱。
- (6) 學習能力欠佳，因此對於基本的社會知能，如：時事資訊、節慶、民俗及歷史常識較不了解，又常因不具備法律常識而遭人利用。
- (7) 仰求外助的傾向，為了避免失敗，在解決問題時傾向於尋求他人的暗示指導，所以比較容易模仿別人的行為，而不是依靠自己的能力來解決問題。

因智能障礙學生在學科學習上可能較為緩慢，以下提供給普通班教師一些建議來幫助智能障礙的學生：

1. 要有明確具體的教學目標

教師可以花些時間去瞭解智能障礙學生的起點行為，哪些是可以學的？哪些是學得會的？用具體目標條列，並找出優先順序，則不會不知所措。

2. 標示共同學習內容

找出優先順序後，這些教學目標大多是普通班學生學習的基本概念，也都是教學中所必教的內容。教師區分出共同學習內容後，儘可能採結構化及系統化的方式編輯教材，一般學生也較易吸收，增進教學效果。（例如：利用工作分析法將較為複雜的行為目標，分成較多、較小的目標，按照一步驟一步驟進行教導，必要時多給予協助，再慢慢減少協助的程度，使他們能一步步達成預期之行為目標。

3. 教學內容多元化呈現

由於智能障礙學生對抽象的概念較不易理解，大都停留在較為簡單的階段，如何使他們從舊經驗中加入較新、較複雜的概念是教育上必須要努力的方向。建議教師從學生最貼近的日常生活開始，由簡單到繁複。例如：在數學課教導容積與體積時，可拿出寶特瓶或者飲料的容量標示給學生看，多利用日常生活所能見的事物來讓學生有效學習。教師在教學過程中，可運用圖示、多媒體或實作進行教學，學生才容易吸收。



因智能障礙學生有時反應緩慢，教師在教導學生時需使用簡單、清楚的指令，有時需配合動作手勢。使智能障礙學生能正確地接收到訊息。

4. 提供充分練習的機會

智能障礙學生通常只學一遍是學不會的，常需要反覆不斷的練習，才有機會習得課堂所學。教師可增加其練習的題型或數量，或利用下課或課輔時間再加強不足之處，提供充分練習的機會，方能顯現學習成效。

5. 善用小老師制度，利用同儕力量來幫助其學習

教師可建立小老師制度，讓學會的學生利用課餘時間教導智能障礙學生課業，不僅可幫助智能障礙學生學習，亦可激發小老師對弱勢的關懷。

6. 調整作業量及考試方式

教師可依智能障礙學生個別學習情形，指定已學會且能完成的作業量，不要超出其負荷，以防打擊對學習的興趣。再者，教師可調整考試方式，如報讀、延長考試時間，以測量其學習狀況。

7. 提供成功學習的經驗

讓學生在學習過程中有「成功」的經驗，才會引發對學習持續的熱忱及興趣。從學習中得到的成就感，必能增強學習成效。

8. 共同參與班級活動的機會

「共同參與」不僅能讓智能障礙學生學習如何與同儕相處，亦增加其練習社會技巧的機會，所以多鼓勵他們參與班級活動，讓他們能與班上學生能夠有更多的相處時光。

9. 適度包容且多讚美

智能障礙學生在生活自理、自我概念...等發展較一般學生遲緩。教師需適度包容其不足之處，多讚美其優點，讓學生在學校生活也能像普通學生一樣，不會受限於障礙情形，而影響其學校生活適應能力。



同學相處篇

1. 智能障礙的學生原本在學習成效上就比較低落，希望同學能發揮同學愛，在課業上能儘量幫忙與協助。
2. 智能障礙的學生處理問題之方式較固著，因為通常他們在處理問題的方式上，傾向直接由大人或其他人處習得，或以以往經驗中曾經成功的方式，重複使用，不會因為情境、事件的不同，而有所變通。同時，因為其固執性較強，往往對事情非常堅持，所以當事件發生時，如無當下危險性即可以先行安撫之，再適時加以教導，當下的怒斥或責備只會適得其反。
3. 有時智能障礙的學生對於語言的理解能力較差，會誤解或是不懂對方的言語，減少誤會的方式有很多，例如：可以多點耐心重複幾次，甚至請智能障礙學生試著將自己所聽到的意思表達出來……等。
4. 由於智能障礙學生在動作協調、認知與學習以及溝通能力的問題，使他們在自我照顧和社會適應也產生困難，智能愈低下的困難愈明顯。例如因為理解能力較差，在團體遊戲時不易了解遊戲規則，不能有效地和人溝通，也可能因此產生行為問題。期待同儕能多點耐心幫忙與照顧，只要你一急一大聲，智能障礙的學生就會更急更大聲，有時甚至會出現情緒無法控制的狀況，此時，需要先進行安撫，慎防攻擊性行為出現。當然，每一個個別的學生狀況均有所不同，不能同一而論，但在處理及應對上，可把握提供之原則。



資訊報你知



關於智能障礙你不能錯過的電影!!

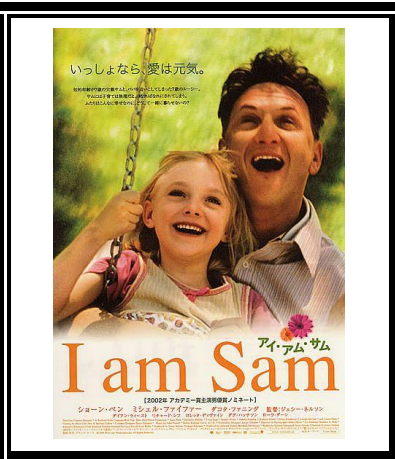
1. 電影片名：《阿甘正傳》(*Forrest Gump*)

影片簡介：本片以智商僅 75 的阿甘來觀看世界，一路走來，絲毫沒有畏懼、並勇於走出自我，更激勵了許多人的心。"人生就像一盒巧克力，你永遠不知道自己會嚐到哪種滋味"，阿甘的母親告訴他這句話，看似簡單，卻蘊藏無限真理，不但就此成為阿甘的註冊標記，也真切地說出了人生的道理。「阿甘正傳」無非是有史以來最風光的幾部電影之一。



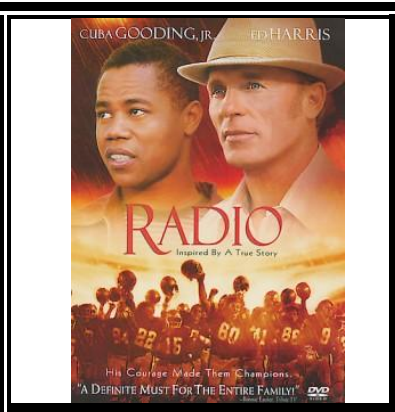
2. 電影片名：《他不笨，他是我爸爸》(*I am Sam*)

影片簡介：一個 30 歲卻只有七歲智商的父親，他要如何爭取七歲女兒的監護權？這部電影獲得了奧斯卡的肯定，西恩潘在【他不笨他是我爸爸】中演出一個弱智的中年男子，是本片的最叫人矚目的特色之外，這部電影更有許多觸動人心的地方，因為這是一部關於愛、親子關係和家庭牽絆的故事。撫養一個小孩絕對不是一件容易的事，尤其是對山姆來說，因為他的弱智讓他和露西的生活狀況百出，但是在他們不平常的生活中卻有著滿滿的愛和生活意趣。



3. 電影片名：《真情電波》(*Radio*)

影片簡介：由小古巴古汀飾演一位表達能力非常的差但有著一顆純真、熱情的心，綽號叫 Radio 的心智障礙者，因為他的與眾不同，因此變成了整個鎮中的笑柄，不管是同學或是其他人，都對他嗤之以鼻，唯獨他們學校的一位美式足球老師，發覺到他對美式足球，有著過人的天份，因此他開始注意到他，並開始走進他的生活，在這位美式足球老師輔導之下，他開始走出自己，並變成全鎮中最受歡迎的人物。





關於智能障礙你不能錯過的書籍!!

1. 《很會做麵包的天使》

作者：蘇國禎

出版社：新自然主義

內容簡介：我們自許是憨兒生命中的點燈人，其實，憨兒才是提點我們生命的貴人。醫生告訴我們夫妻倆，怡佳是個心智障礙的孩子，惡夢成真，我們開始陷入不甘心、自責、認命、接受、不相信、怨天尤人……的循環，不知何時才能解脫。直到我們認識了一個憨兒家長，然後是兩個、三個……，一群憨兒家長聚在一起後，終於決定不只要互相取暖、彼此慰安，而要更積極地爭取憨兒的權益，打造他們的未來。然後，我們有了基金會，並從一開始依賴捐輸，朝自力更生的方向前行；慢慢地，我們成立烘焙屋、烘焙餐坊、園藝工作隊。接下來，我們認為憨兒有權受到更好的照顧與發展，於是成立社區家庭、樂團、劇團，甚至是社區學院、憨喜農場！

我們從沒想到，在將憨兒缺憾生命還諸天地的過程中，反而開創了另一番光景。有了他們，我們才有了生命轉彎的喜悅。



2. 《陪你一起慢慢走》

作者：中華民國智障者家長總會

出版社：圓神

內容簡介：本書收錄 12 個家有心智障礙兒的感人生命故事，除了分享障礙程度不同的智障家庭，如何教養小孩的心路歷程，同時也讓我們看見大人們，和這群天真無邪、單純思維的孩子互動時所獲得的快樂與感動，讓全書充滿笑中帶淚的幽默勵志風格。其實這些與眾不同的孩子，在人生的路上雖然走得慢，身上卻散發著無限的正面能量，也給了我們看待生命的另一種視野。





關於智能障礙你不能錯過的網站!!

1. 中華民國智障者家長總會 <http://www.papmh.org.tw/>
2. 中華啟能基金會 <http://www.spris.org.tw/>
3. 台北市智障者家長協會 <http://www.taomrp.org.tw/>
4. 財團法人新北市智障者家長協會 <http://www.smilesun.org.tw/>



參考資料

1. 教育部特殊教育小組(民89)。《智能障礙學生輔導手冊》。台北：教育部。
2. 王天苗(民81)。智能不足兒童輔導手冊。台北：教育部。
3. 孫瑜成。普通班教師如何輔導智能障礙學生適應學校生活。
4. 身心障礙者資訊服務網 <http://disable.yam.org.tw/>
5. 全國法規資料庫
6. 維基百科

人各有所長－智能障礙的學生可能在某方面能力表現比較弱，但一定有其長處。即便是智能障礙學生，也一定有他的優點。肯定學生的好，他會愈來愈好。有時，智能障礙的學生雖然課業跟不上別人，但他有禮貌，懂得幫忙，是貼心的幫手，只要我們鼓勵學生這方面的表現，他會變得很開朗，那麼，智能障礙的學生便又多了一個長處－「開朗」，如此智能障礙學生的優點在肯定和鼓勵下將如滾雪球般愈來愈多。&

